

BEDIENUNGSANLEITUNG FÜR SICHTSCHLEIFMASCHINE SM180



Original Bedienungsanleitung
Bitte für künftige Verwendung aufbewahren!

INHALTSVERZEICHNIS

EG-Konformitätserklärung	3
Produktbeschreibung	4
Bestimmungsgemäße Verwendung	4
Technische Daten	4
Allgemeine Sicherheitshinweise	5
Sorgfaltspflicht des Betreibers	5
Anforderungen an das Bedienungspersonal	5
Transport	5
Aufstellung	5
Umgebungsvoraussetzung für die Aufstellung	5
Bedienung	6
Bedienelemente	7
Wechseln der Schleifscheibe	8
Anbringen der Winkelauflage (Option)	9
Instandhaltung	10
Ersatzteilliste	10
Gewährleistung	10
Reparaturen	10

EG-KONFORMITÄTSERKLÄRUNG

Der Hersteller:

Kaindl-Schleiftechnik
Reiling GmbH
Remchinger Straße 4

75203 Königsbach-Stein

erklärt hiermit, dass die nachstehend
beschriebene Maschine:

Schleifmaschine
Typ: **SM 180**

die Sicherheits- und Gesundheitsanforderungen
folgender EG-Richtlinien erfüllt:

EG-Maschinenrichtlinie (2006/42/EG)
EG-Richtlinie EMV (2004/108/EG)

Angewendete harmonisierte Normen:

**EN ISO 12100-1 und EN ISO 12100-2; EN ISO 13857; EN ISO 13732-1;
EN 61029-1, EN 60204 Teil 1; EN 61000-6-1; EN 61000-6-2;
EN 61000-6-3; EN 61000-6-4**

**Konstruktive Änderungen, die Auswirkungen auf die in der Betriebsanleitung
angegebenen technischen Daten und den bestimmungsgemäßen Gebrauch
haben, die Maschine also wesentlich verändern, machen diese
Konformitätserklärung ungültig!**

Die Unterlagen wurden zusammengestellt von:

Reinhard Reiling

Kaindl-Schleiftechnik
Reiling GmbH
Remchinger Straße 4
75203 Königsbach-Stein

1. PRODUKTBESCHREIBUNG

Diese Maschine gibt Ihnen freie Sicht und Kontrolle über Ihr Werkzeug. Ausgestattet mit einer zweiseitig belegten Diamantsichtschleifscheibe lassen sich damit auch hartmetallbestückte Werkzeuge problemlos bearbeiten.

2. BESTIMMUNGSGEMÄSSE VERWENDUNG

Die Sichtschleifmaschine **SM 180** ist ausschließlich für das handgeführte, gelegentliche Schleifen diverser Werkzeuge wie z. B. Bohrer, Stechbeitel, Meißel, Drehmeißel, Steinbohrer etc. bestimmt!

Für andere als die hier aufgeführten Verwendungsarten ist die Maschine nicht bestimmt. Dies gilt als sachwidrige Verwendung.

Leistung:	0,18 KW
Drehzahl:	1405 U/min
Anschluss:	230 Volt /50 Hz; Option 110 Volt /60 Hz
Schleifscheiben:	Ø 180 mm
Schleifbelag:	Diamant Galvanisch gebunden
Anschluss Staubabsaugung:	Ø 35 mm
Gewicht:	ca. 9 Kg
Lärmbelastung:	kleiner 70 db/A

3. ALLGEMEINE SICHERHEITSHINWEISE

Bei Schleifarbeiten an der Sichtschleifmaschine **SM 180** ist in jedem Fall eine Schutzbrille zu tragen!

4. SORGFALTPFLICHT DES BETREIBERS

Die Sichtschleifmaschine **SM 180** wurde unter Berücksichtigung einer Gefährdungsanalyse, sowie der einzuhaltenden harmonisierten Normen und weiterer technischer Spezifikationen konstruiert und gebaut. Sie entspricht damit dem Stand der Technik und gewährleistet ein Höchstmaß an Sicherheit.

Diese Sicherheit kann in der betrieblichen Praxis jedoch nur dann erreicht werden, wenn alle dafür erforderlichen Maßnahmen getroffen werden. Es unterliegt der Sorgfaltspflicht des Betreibers der Maschine, diese Maßnahmen zu planen und ihre Ausführung zu kontrollieren.

Der Betreiber muss insbesondere sicherstellen, dass:

- die Maschine nur bestimmungsgemäß verwendet wird (vgl. hierzu Kapitel 1)
- die Maschine nur in einwandfreiem, funktionstüchtigem Zustand betrieben wird und besonders die Sicherheitseinrichtungen (Schutzabdeckungen, Elektrische Anschlüsse, Kabel, Staubabdeckungen, Dichtungen) regelmäßig auf ihre Funktionstüchtigkeit überprüft werden
- erforderliche persönliche Schutzausrüstungen für das Bedienpersonal zur Verfügung stehen und benutzt werden
- die Betriebsanleitung stets in einem leserlichen Zustand und vollständig am Einsatzort der Maschine zur Verfügung steht
- alle an der Maschine angebrachten Sicherheits- und Warnhinweise nicht entfernt werden und leserlich bleiben.

5. ANFORDERUNGEN AN DAS BEDIENUNGSPERSONAL

Die Maschine darf nur von Personen bedient werden, die diese Betriebsanleitung kennen und danach handeln.

6. TRANSPORT

Standortwechsel erfolgt durch Tragen der Sichtschleifmaschine **SM 180**; Eingriffspunkte sind die Stahlsäulen zwischen dem Ober- und Untergehäuse. Gewicht: 9 Kg.

7. AUFSTELLUNG

Erfolgt auf einer Werkbank mit einer Höhe von ca. 80-95 cm. Auf einen sicheren Stand der **SM 180** ist zu achten. Die **SM 180** kann ggf. auch in den im Maschinenfuß befindlichen 3 Bohrungen mit der Werkbank verschraubt werden.

8. UMGEBUNGSVORAUSSETZUNGEN FÜR DIE AUFSTELLUNG

Temperatur: von +5 bis +50° Celsius

Luftfeuchtigkeit: bis 90%, nicht kondensierend

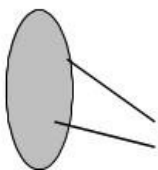
9. *BEDIENUNG*

Die Diamantsichtschleifscheibe der SM 180 ist auch auf der Unterseite belegt, so dass Sie von unten schleifen und von oben die Sicht auf Ihr Werkstück haben.

Sie erkennen sofort den Abtrag an dem von Ihrem gehaltenen Werkstück und können gegebenenfalls sofort Ihren Schliff korrigieren.



Bitte setzen Sie immer Ihre Schutzbrille auf!!!



Achtung:
Linsenabdeckung stets geschlossen halten (Brandgefahr durch Sonneneinstrahlung)

10. BESCHREIBUNG DER BEDIENELEMENTE

Optik beleuchtet (Option)



Diamantsicht-
schleifscheibe

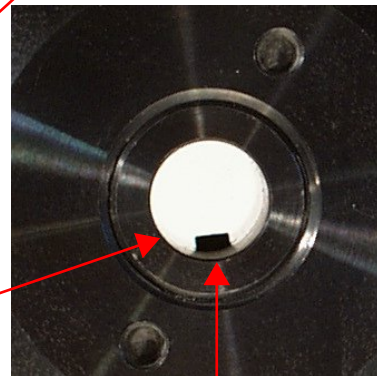
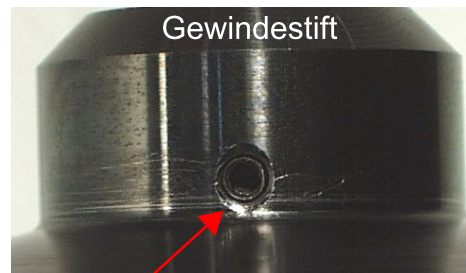
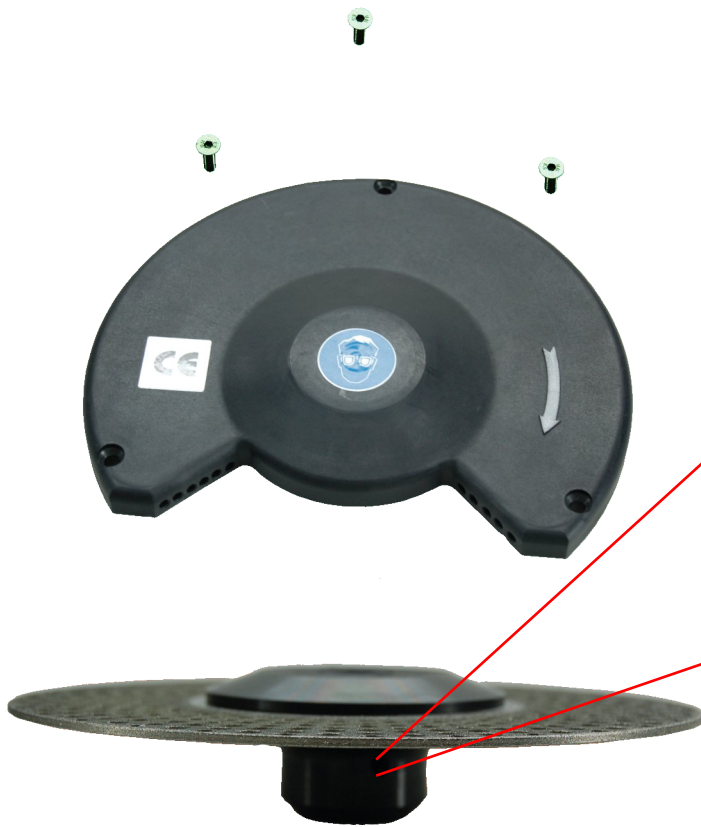
Schalter 0/I

Befestigungsbohrungen

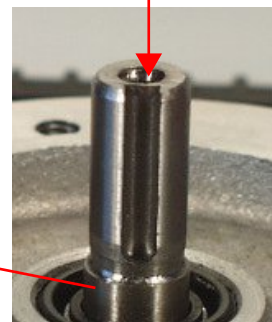
11. SCHLEIFKÖRPERWECHSEL



Zum Wechsel der Schleifscheibe unbedingt Netzstecker ziehen!



Der Gewindesttift der Schleifscheibenaufnahme muss in der Kerbe der Motorwelle angezogen werden.



12. ANLEITUNG ZUM NACHTRÄGLICHEN ANBAU DER SCHLEIFAUFLAGE



1. Ziehen Sie den Netzstecker der Maschine und der Leuchtlupe (falls diese als Option vorhanden)
2. Entfernen Sie die Leuchtlupe (falls diese als Option vorhanden)
3. Legen Sie die Maschine seitlich, so dass Sie die unteren Befestigungsschrauben (M8 Innensechskant-Schraube) erreichen können.
4. Lösen Sie alle drei Schrauben und lösen Sie das Unterteil von den Standsäulen ab
5. Schieben Sie die Auflage vorsichtig in die entsprechende Säule (linke Säule an der Schleiföffnung). **Hinweis:** Sollte sich die Auflage nicht von unten einschieben lassen, so drehen Sie die Säule nach links komplett aus dem Oberteil heraus und versuchen, die Auflage an der gegenüberliegenden Seite der Säule einzuführen
6. Befestigen Sie das Unterteil und richten Sie die Maschine wieder auf.



13. INSTANDHALTUNG

Überprüfen Sie gelegentlich die Netzkabel auf Bestätigung.

14. ERSATZTEILLISTE

Artikel Nr.	Bezeichnung
10947	Diamantsichtschleifscheibe D 126 (Standard)
10948	Diamantsichtschleifscheibe D 76 (mittel)
10949	Diamantsichtschleifscheibe D 46 (fein)
10946	Schleifscheibenaufnahme
11136	Kunststoffabdeckung für Optik
11018	Motor SM 180 1450 U/m 240 V /50 Hz
10960	Reinigungsgummi

15. GEWÄHRLEISTUNG

Die Garantiezeit beträgt **12 Monate** ab Lieferdatum und bezieht sich auf **Einschichtbetrieb** unter der Voraussetzung eines bestimmungsgemäßen Einsatzes der Maschine. Die Garantieleistung umfasst die Kosten für den Ersatz von defekten Teilen und Baugruppen (dies können instandgesetzte, gebrauchte Teile und Baugruppen sein), einschließlich der erforderlichen Arbeitszeit. Ausgeschlossen von jeder Garantieleistung sind:

- betriebliche Verschleißteile
- Transportschäden
- Unsachgemäßer Einsatz der Maschine
- Beschädigung durch Gewalteinwirkung
- Schäden und Folgeschäden die durch die Verletzung der Sorgfaltspflicht des Betreibers entstanden sind

Bei Garantieansprüchen bitten wir Sie, uns die Seriennummer der Maschine mitzuteilen.

Maschinenrücksendungen benötigen unser vorhergehendes Einverständnis. Wir behalten uns vor, die Transportkosten für nicht autorisierte Rücksendungen zu berechnen. Auf Garantie ersetzte oder ausgetauschte Teile gehen in unseren Besitz über.

16. REPARATUREN

Reparaturen an der Sichtschleifmaschine dürfen nur bei uns im Werk, oder durch von uns ermächtigten Personen ausgeführt werden. Der Austausch von Verschleißteilen bleibt davon unberührt.